

TM70 Touch-i kasutusjuhend
Süsteemid: Digiplex EVO

DIGIPLEX
EVO



Põhiekraan

DIGIPLX
EVO



Süsteemi valvesse panek / valvest vabastamine

Süsteemi valvesse panek / valvest vabastamine.

1. Vajutage põhiekraanil nuppu Valvesta/Maha.
2. Valige valvesse paneku meetod.
3. Sisestage kood (4–6 numbrit).



Menüü

Menüüvalikute vaatamiseks vajutage nuppu Menüü ja järgige ekraanil kuvatavaid juhiseid. Menüüvalikud on järgmised.

- Valve funktsioonid
- Kasutajakoodid
- Väljundite juhtimine
- Lisad
- Süsteemi seadistused
- Isikupärastamine
- Lisa seadistused



Kasutaja programmeerimisse sisenemine

Kasutaja programmeerimisse sisenemine.

1. Vajutage nuppu Menüü.
2. Vajutage nuppu Kasutaja koodid.
3. Sisestage põhikood.



Uue kasutaja programmeerimine

Uue kasutaja programmeerimine.

1. Vajutage kasutaja lisamiseks nupp Lisa.
2. Muutke silti või vajutage nupp Jäta vahele.
3. Sisestage uue kasutaja kood ja vajutage nupp Edasi.
4. Kinnitage kasutaja kood, sisestades selle 2.korda, ja vajutage siis nupp Edasi.
5. Puldi õppimiseks vajutage puldil nupp või vajutage nupp Jäta vahele.
6. Sisestage juurdepääsukaardi number või vajutage nupp Edasi.
7. Kasutaja sätted või vajutage nupp Valmis.
8. Kasutaja on nüüd kehtiv.

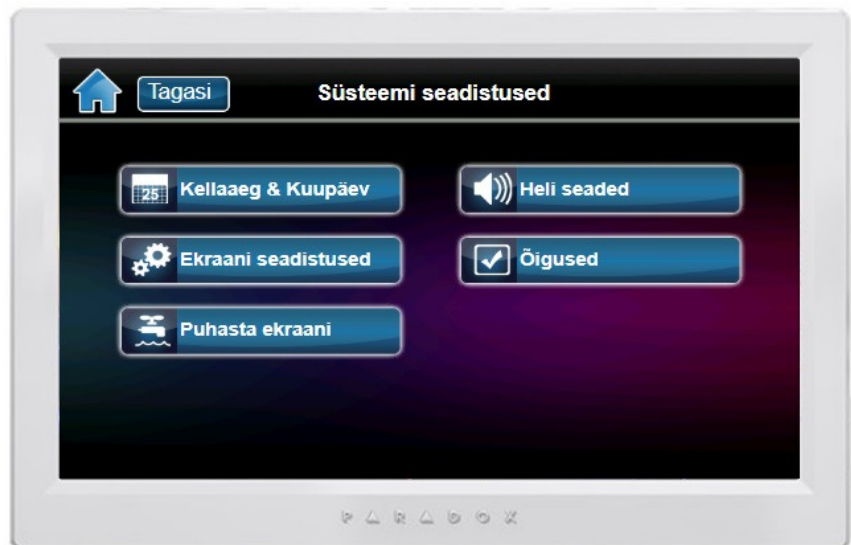


Ekraan Süsteemi seadistused

Sätete ekraanile pääsemiseks vajutage nupp Menüü ja siis nupp Süsteemi seadistused.

Sätted on järgmised.


- Kellaeg ja kuupäev
- Ekraani seadistused
- Ekraani puhastamine
- Heli seaded
- Õigused

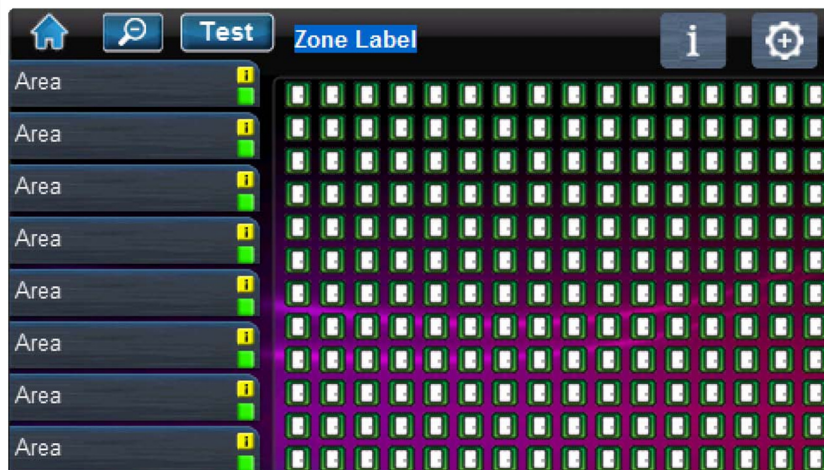


OneScreen Monitoring™

DIGI PLEX
EVO

Funktsiooni OneScreen Monitoring* kasutamiseks tehke järgmist.


1. Vajutage  nuppu.
2. Vaadake avatud/suletud tsoone (lahtine uks tähendab, et tsoon on avatud).
3. Vajutage nuppu Test kõigi tsoonide testimiseks
4. Lisavalikute vaatamiseks vajutage nuppu Seadistused (hammasratas, ülemises paremas nurgas).



*OneScreen Monitoring on valikuline funktsioon. Pöörduge lisateabe saamiseks paigaldaja poole.

SpotOn Alarm Locator™

Funktsiooni SpotOn Locator* kasutamiseks tehke järgmist.


1. Vajutage  nuppu.
2. Järgige ekraanil kuvatavaid juhiseid selle kohta, kuidas fotosid, pilte või skeeme oma isikupärastatud põrandaplaanide jaoks üles laadida.
3. Järgige ekraanil kuvatavaid juhiseid tsoonide lisamise/ teisaldamise/ kustutamise kohta põrandaplaanilt.

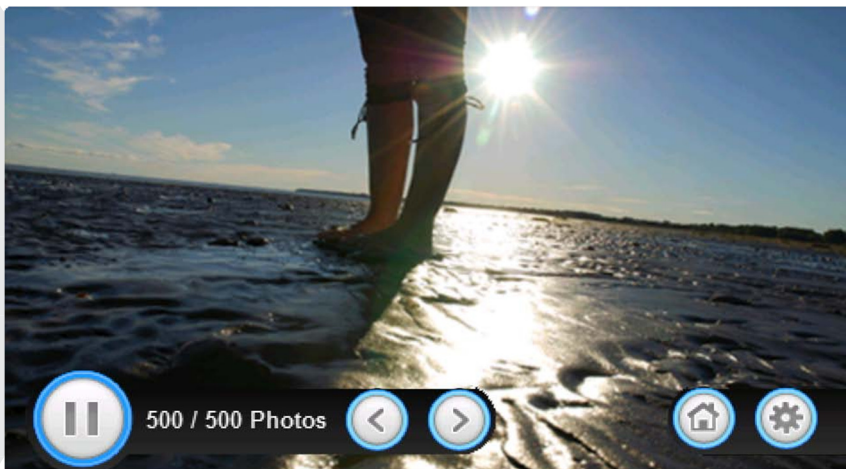


*SpotOn Locator on valikuline funktsioon. Pöörduge lisateabe saamiseks paigaldaja poole.

Slaidiesitus

Funktsiooni Slaidiesitus kasutamiseks tehke järgmist.

1. Vajutage  nappu vaikeslaidiesituse vaatamiseks.
2. Lisavalikute vaatamiseks vajutage nappu Seadistused (alumises paremas nurgas).



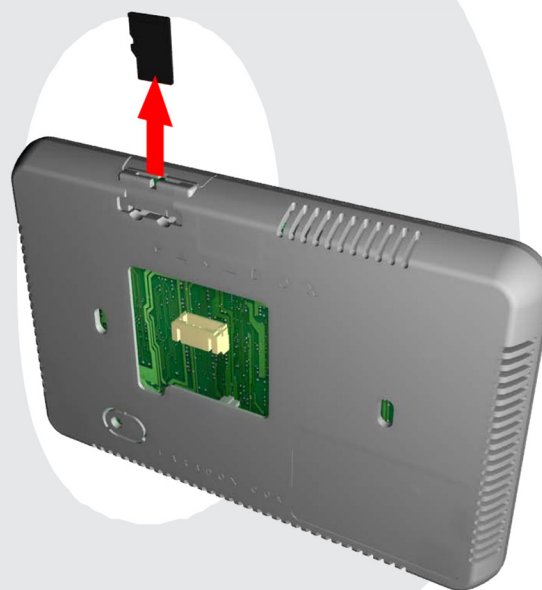
microSD-kaart

TM70 integreeritud SD-kaardi pesal on kaitsekate.

Kui on teada, et microSD-kaarti kasutatakse sageli, on mõistlik microSD-kaardi kate enne paigaldamist ära võtta. Seda seetõttu, et kui sõrmistik on paigaldatud, nõuab microSD-kaardi eemaldamine kogu TM70 esiplaadi lahtivõtmist.

(Ilma katteta) microSD-kaardi eemaldamiseks/tagasipanekuks tehke järgmist.

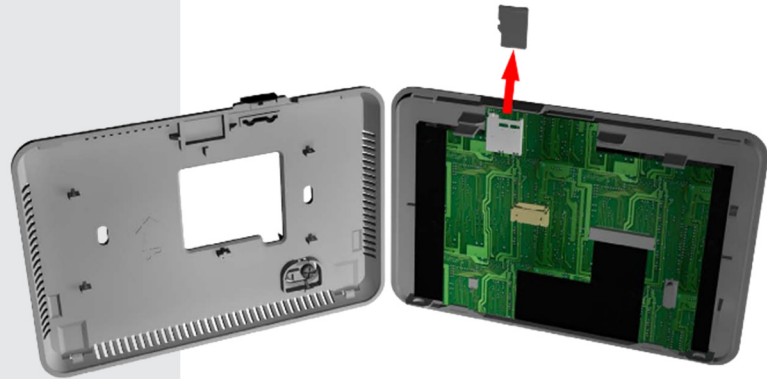
1. Vajutage microSD-kaarti luku avamiseks.
2. Tõmmake microSD-kaart ettevaatlikult välja. Soovi korral pange kaart tagasi.



microSD-kaart

Kattega microSD-kaardi eemaldamiseks/tagasisipane kuks tehke järgmist.

1. Kangu tate kruvikeeraja abil korpuse esiosa tagaplaadi küljest lahti. Kui see on eemaldatud, siis näete, et microSD-kaardi kätte kaitse on tagaplaadi osa.
2. Eemaldage microSD-kaart korpuse esiosa küljest. Soovi korral pange kaart tagasi.



Märkused
